



# 12

2012

## RAPPORT D'ACTIVITÉS





## **Rapport d'activités de l'association faîtière 2012**

Case postale 1030  
2740 Moutier 1  
Tél : 032 492 29 29  
Fax : 032 492 32 23  
Courriel : [info@upjurassienne.ch](mailto:info@upjurassienne.ch)  
Internet : [www.upjurassienne.ch](http://www.upjurassienne.ch)



# Table des matières

---

## Différents rapports de :

Jean-Marie Moeckli, membre d'honneur	5
Coprésidence de l'UP jurassienne	6
Activités du Secrétariat central	8
Commission des langues	10
Commission culture et voyages	11
Activités du Bibliobus	12
Commission pédagogique	12
Université populaire du district de Moutier	13
Université populaire de la Neuveville et du Plateau de Diesse	14
Université populaire d'Erguël et Tramelan	15
Université populaire de Porrentruy	16
Université populaire de Delémont et environs	17
Université populaire des Franches-Montagnes	18
Communes desservies par le Bibliobus - 2012	19
Localités touchées par l'UP jurassienne en 2012	20
Tableau diachronique de 1960 à 2012	21
Récapitulation des cours pour la période juillet – septembre 2011	21
Récapitulation des cours pour l'année 2012	22
Evolution du nombre de cours dans les sections entre 2009 et 2012	23
Evolution du nombre de participant-e-s dans les sections entre 2009 et 2012	23
Evolution du nombre de cours de langues de 2009 à 2012	24
Evolution du nombre de participant-e-s aux cours de langues de 2009 à 2012	24
Bilans au 31.12.2011 et au 31.12.2012 du Secrétariat central	25
Comptes d'exploitation 2012 et budgets 2013 du Secrétariat central	26
Résultats 2012 par centre d'activité	27
Comptes d'exploitation 2012 et budgets 2014 du Bibliobus	28
Synthèse des charges et produits 2012 des sections de l'UP jurassienne	29
Organigramme de l'UP jurassienne	30
Le comité de direction et les commissions permanentes de l'Université populaire jurassienne au 31 décembre 2012	31



# Jean-Marie Moeckli membre d'honneur de l'UP jurassienne

---

*Jean-Claude Crevoisier*

## **L'UP jurassienne a décidé avec raison d'honorer Jean-Marie Moeckli, un des fondateurs de l'association.**

Parler de l'UP jurassienne, c'est d'abord parler de Jean-Marie Moeckli. Et vice versa ! C'est parler d'un homme qui a su transformer des idées en projets et qui ensuite, à force d'intuitions, de travail, de démarches, d'obstination même, a réussi à réaliser la plupart des projets qu'il avait conçus.

Trois « extensions » de l'UP jurassienne, dont l'initiateur a été Jean-Marie Moeckli, témoignent de cet engagement :

- L'ancien professeur de français connaissait l'importance de la lecture pour entretenir et développer la culture d'une société. Constatant la pauvreté relative dans la région (notamment hors des chefs-lieux) de l'offre de lecture sous la forme de bibliothèques publiques, Jean-Marie Moeckli lance l'idée d'une bibliothèque itinérante sous la forme d'un bus équipé à cet usage. Il met 14 ans (!), tout d'abord pour convaincre ses collègues du Comité directeur de la faisabilité de la chose, puis pour trouver un financement de son projet. Il a dû décrocher 50'000 francs de la SEVA et obtenir du Fonds culturel Migros, le châssis d'un camion d'occasion pour y installer le premier Bibliobus. Aujourd'hui, ce service est doté de 3 véhicules !
- Autre chantier : les cours de langues. Au début, les sections proposaient des cours de langues. Elles ont été très vite confrontées à l'impossibilité de conduire à son terme la maîtrise d'une langue ; en partie par déficit méthodologique et, pour une plus grande part, à cause des difficultés de financement dans le temps d'un apprentissage complet. Jean-Marie Moeckli, après avoir trouvé une méthode d'enseignement des langues

pour les adultes, chez ses collègues des UP allemandes, a proposé aux sections de l'UP jurassienne une centralisation de ces cours.

Cela qui a permis à l'UP jurassienne de devenir et de rester (malgré la concurrence « féroce ») une institution incontournable dans ce domaine.

- Autre activité de l'UP jurassienne que Jean-Marie Moeckli a lancée et développée, les stages et les voyages. Au début, il s'agissait de stages de trois jours durant les vacances d'été, des stages consacrés par exemple à la botanique, à la géologie et même à la philosophie (avec le professeur Ferdinand Gonseth). À cela sont venus s'ajouter des voyages culturels dont Jean-Marie Moeckli est resté, aujourd'hui encore, un des organisateurs et animateurs particulièrement présent et imaginatif. Depuis le début, il a fait découvrir à de nombreux Jurassiens, qu'il a accompagnés et guidés, les curiosités de la Toscane, de nombreux sites historiques d'Île-de-France et même plus récemment, sur place avec Georges Baumgartner, la civilisation japonaise.

Et il continue de proposer d'autres projets.

Son épouse Sylvia, aujourd'hui malheureusement disparue, a permis, encouragé et facilité l'engagement sans limite de Jean-Marie Moeckli. Tous nous regrettons qu'elle ne soit aujourd'hui plus à ses côtés pour recevoir l'hommage qui lui est dû.

# L'association faitière...

## ... à petits pas vers le changement

*Estelle Kamber et Jean-Pierre Aellen, Coprésidents*

### **Le Conseil de l'UP jurassienne**

Le Conseil de notre institution s'est déroulé le samedi 28 avril 2012 au Centre nature des Cerlatez sous la présidence de Monsieur Serge Vifian, Coprésident.

C'est la section des Franches-Montagnes, avec à sa tête Madame Myriam Simon, qui a parfaitement organisé notre rencontre annuelle. 33 personnes sont présentes.

Madame Corinne Juillerat, présidente du Parlement jurassien, Madame la Ministre Elisabeth Baume-Schneider pour la République et canton du Jura, Monsieur Guy Lévy pour le canton de Berne et M. René Girardin, maire de Saignelégier, nous honoraient de leur présence. Leurs messages ont été fort appréciés par les membres présents.

Le Conseil est l'occasion de prendre connaissance de nombreux rapports ponctuant le rappel d'une année bien chargée. Les cours organisés par le Secrétariat central et les sections ont connu un vif succès. Le Bibliobus, dirigé par notre ami Jean-Claude Guerdat fonctionne parfaitement. Les comptes 2011 et le budget 2012 du Secrétariat central et le budget 2012 du Bibliobus sont parfaitement maîtrisés par notre trésorière Catherine Beuchat.

Les sections se sont exprimées au travers de leurs rapports annuels. Les sections fonctionnent bien grâce, il est vrai, aux président-e-s et administratrices et aux animatrices et aux animateurs.

Il convient de remercier notre Secrétaire générale Anna Benjamin, ainsi que Mesdames Myriam Rebetz et Elodie Roth pour tout le travail effectué durant cette année.

Le comité directeur a, cette année, proposé une légère modification des statuts. Il voulait avoir la possibilité de pouvoir élire des membres d'honneur. L'assemblée a approuvé à l'unanimité cette proposition. C'est notre ami Jean-Claude Crevoisier qui, après en avoir fait l'éloge, propose d'élire Jean-Marie

Moeckli à l'honorariat.

Enfin, nous avons pris congé de notre Coprésident Serge Vifian qui pour des raisons professionnelles a dû, à regrets, nous donner sa démission.

Durant ses quatre années de Coprésidence, Serge a conduit l'UPJ avec beaucoup de doigté, de brio, d'intelligence et gentillesse. Ses très nombreuses connaissances ont été, en plusieurs circonstances, très appréciées par notre institution. C'est un véritable ami qui nous quitte. Pour le remplacer, le collège du Jura a fait appel à Mme Estelle Kamber de Bressaucourt. Elle est mariée et mère de deux enfants.

Sa brillante formation et sa solide expérience en font la personne idéale pour succéder à Serge Vifian. C'est donc par acclamations que Mme Kamber est nommée à la coprésidence de l'UPJ.

C'est par une visite du Centre nature des Cerlatez que s'est terminé ce Conseil 2012 de l'Université populaire jurassienne.

### **Réflexions sur les structures**

Présidé par Jean Hofmeyer, le groupe de travail s'est réuni plusieurs fois durant cette année. Il a étudié longuement le futur fonctionnement de l'UPJ. Un diagramme d'organisation est sorti des nombreuses réflexions faites. Mais comme toujours lorsqu'il s'agit de transformer en profondeur une société, les propositions se sont heurtées à des résistances et réticences importantes.

C'est en quelque sorte la querelle des Anciens contre les Modernes qui refaisait surface, si bien qu'il a fallu remettre une nouvelle fois l'ouvrage sur le métier.

Certes, la transformation des structures de l'Université populaire jurassienne est devenue nécessaire en raison des nouveaux modes de financements cantonaux.

Seule la plateforme des sections est une affaire acquise. Mais, nous avons observé combien il est difficile de réunir un grand nombre de personnes.



Pour le reste, tout est encore en attente. On a parlé de reformer des commissions qui portent les activités de l'organe central au Comité et de créer un groupe opérationnel qui réunisse les responsables des sections.

Quelques jalons pour la suite : constituer des commissions.

- lancer et dynamiser la plateforme,
- prochain Conseil : une fois les budgets acceptés, laisser les responsables gérer les activités,
- alléger le bureau : une fois les compétences acceptées, le bureau devrait s'alléger. Il peut se réunir pour élaborer une ligne stratégique.

Les membres du Comité de direction sont d'accord de poursuivre la réflexion dans ce sens.

Il convient pour terminer de remercier sincèrement toutes les personnes qui ont participé activement au sein de ce groupe de travail avec la ferme intention de donner à l'Université populaire jurassienne des structures modernes.

### **Changement à la direction du Bibliobus**

Dans le contexte mouvant de l'Université populaire jurassienne, les fondations demeurent les activités des sections et commissions, qui fonctionnent à merveille. S'il en est une particulièrement solide, c'est bien le Bibliobus, et cela grâce à son Directeur Jean-Claude Guerdat et son équipe.

Après 35 années passées à la fondation, l'équipement, la conduite, la réparation, l'informatisation, la gestion, l'administration, la comptabilité et la direction du Bibliobus, Jean-Claude Guerdat, l'homme-orchestre, multitâches a pris une retraite bien méritée. Durant sa carrière, Jean-Claude a pu comptabiliser 5 millions de prêts, représentant plus de 140'000 ouvrages empruntés chaque année.

Voilà un bilan prometteur, non pour la course aux chiffres, mais pour la quantité

de rêve, de culture et de découvertes littéraires que cela représente pour les lecteurs du Jura et Jura bernois.

La perle rare prête à relever le défi de l'aventure Bibliobus a été identifiée. Il s'agit de Mme Julie Greub, directrice adjointe de la Bibliothèque de la Ville de Bienne, fonction qu'elle a accepté de quitter pour nous rejoindre. Outre son expérience dans le management, en tant que Présidente de la Sous-commission francophone de la Commission cantonale pour les bibliothèques scolaires et communales, Mme Greub connaît très bien la situation des bibliothèques régionales et les défis auxquels elles sont confrontées.

Nous lui souhaitons plein succès dans ses nouvelles activités et remercions chaleureusement Jean-Claude Guerdat ainsi que son équipe - Nicolas Burkart, Laurence Dafflon, Valérie Grosjean Cerf, Claude von Siebenthal, Christian Voyame, Nathalie Rondez, Antoine Dupuis - pour leur engagement et leur accueil.

### **Le mot de la Coprésidente pour le Collège du Jura**

Suite à mon élection lors du conseil d'avril 2012, j'ai pris mes fonctions dès le mois de juin comme prévu, cela dans le but de terminer un autre mandat que je tenais à mener à bien.

En filigrane des communications d'usage et de la gestion des affaires courantes (certification qualité, délégation des tâches comptables du Bibliobus, tarifs des cours de langue, gestion des archives, problèmes des heures supplémentaires) et moins courantes (recherche et engagement d'une nouvelle directrice ; adaptations salariales), le Comité s'est penché sur le mode de subventionnement des cours de langue ainsi que sur notre participation au projet Avantages Jeunes.

Le Comité a également pris acte avec regret de la démission de Jean-Pierre Aellen et organisé la recherche d'un nouveau président du Collège du Jura bernois.

A travers ces premiers mois d'activité, j'ai découvert une Université populaire jurassienne en plein questionnement. Entre démissions et recherche d'identification

de la nature des problèmes vécus par ses membres, l'unité de l'Université populaire jurassienne semble fragile et son cœur balance. En arrière-fond, des questions existentielles (autonomie des sections, rôle du secrétariat central, attributions du Bureau, statut du Bibliobus, statut des activités du secrétariat central) dont les réponses sont loin de faire l'unanimité.

A l'heure de préparer le prochain Conseil de l'UPJ, force est de constater que le défi a été pour moi davantage de comprendre la structure, le fonctionnement et le financement de l'Université populaire jurassienne ainsi que les enjeux à l'œuvre que de prendre une part active à la dynamique du Comité.

## Les activités du Secrétariat central

*Anna Benjamin, secrétaire générale*

### Les cours de langues

Chaque année, des cours de langues dans dix langues (allemand, suisse allemand, anglais, arabe, chinois, espagnol, français, italien, portugais, russe) sont organisés dans une dizaine de communes de la région.

En 2012, 205 cours de langues ont été organisés sur la base de notre offre publiée (193 cours en 2011), fréquentés par 1'492 participant-e-s (1'425 participant-e-s en 2011) soit une augmentation de la participation annuelle d'environ 4.5%. Le nombre de cours a augmenté de 6%.

Après une très forte augmentation de la participation aux cours de langues et du nombre de cours entre 2008 et 2010, depuis 2010, le nombre de participant-e-s tend à se stabiliser.

### Les cours de français langue étrangère à visée intégrative

Nous poursuivons l'organisation de cours en faveur des migrant-e-s, l'objectif de ces cours étant de favoriser l'intégration par l'acquisition de compétences de base en français. En 2012, 31 cours de français langue étrangère, subventionnés par le Canton de Berne, destinés à des personnes non-francophones ont débuté en journée et en soirée (29 cours en 2011). 5 cours, destinés à des femmes non-francophones domiciliées dans le Jura bernois, ont pu débuter en matinée, pour lesquels nous recevons une subvention de la Commune de Moutier, par sa commission des étrangers. Nous l'en remercions cette année encore. L'objectif de ces cours réservés à un public de femmes est d'acquérir des connaissances de niveau A2, de manière à pouvoir gérer les besoins quotidiens en matière d'échanges linguistiques.

Nous remercions ici chaleureusement les communes et les écoles du Jura bernois pour la diffusion de notre programme de cours de français. Elles sont des relais, sans lesquels nous ne pourrions informer efficacement notre public cible.

L'UP jurassienne poursuit également sa collaboration avec le Bureau de l'intégration des étrangers et de la lutte contre le racisme du Canton du Jura, dans le cadre du programme de cours de français langue étrangère « Comunica ».

### Les cours de naturalisation

Trois cours de naturalisation, dont deux organisés par l'UPJ et un par le CIP, passage obligé sur le chemin de la naturalisation dans le canton de Berne, ont pu débuter dans le Jura bernois, avec un total de 31 participant-e-s.

	2009		2010		2011		2012	
	Cours	Part.	Cours	Part.	Cours	Part.	Cours	Part.
<b>Langues</b>	136	1'068	165	1'249	164	1'206	174	1'245
<b>Français intégration</b>	25	201	25	198	29	219	31	247
<b>Total</b>	<b>161</b>	<b>1'269</b>	<b>190</b>	<b>1'447</b>	<b>193</b>	<b>1'425</b>	<b>205</b>	<b>1'492</b>

Un processus d'évaluation des compétences linguistiques a également été mis en place depuis 2010. L'UPJ reçoit régulièrement les pré-tests de candidat-e-s à la naturalisation envoyés par les communes du Jura bernois. Ce pré-test est un premier pas dans l'évaluation des compétences linguistiques dont l'issue est d'obtenir un certificat de niveau A2, qui permettra de suivre un cours de naturalisation. En 2012, 21 pré-tests ont été corrigés par l'UPJ.

### **Le centre d'examen**

Le centre d'examen de l'UPJ se développe et collabore toujours avec des écoles de la région, les communes et d'autres associations.

En 2012, 4 sessions d'évaluation du niveau A2 en français ont été organisées, dont une en collaboration avec Profora bejune. 29 candidat-e-s se sont présentés. Le taux de réussite est de 95%.

Pour l'allemand, ce sont des examens dans trois niveaux (A2, B1 et B2) avec 145 candidat-e-s qui se sont déroulés à Delémont. Le taux de réussite est de 59%.

### **Certification eduQua**

L'Université populaire jurassienne est certifiée eduQua. Pour rappel, le label poursuit trois buts : garantir et développer la qualité des offres de formation continue, instaurer de la transparence pour les consommateurs et consommatrices et définir des exigences minimales à satisfaire. La certification eduQua a une validité de trois ans avec un audit annuel. En 2012, l'UPJ a obtenu un renouvellement de sa certification.

### **Les activités Culture et voyages**

Les activités de la commission **culture et voyages** ont connu un beau succès : 7 voyages organisés fréquentés par 109 participant-e-s (cf. le rapport du président de la commission).

### **Les activités organisées par les sections...**

Nous terminerons par un commentaire des activités des UP régionales du Canton du Jura et Jura bernois<sup>1</sup> :

En 2012, ce sont **6'691 participant-e-s** (7'628 en 2010-2011) qui ont participé à **706 activités** (714 en 2010-2011), **cela dans 63 localités** (66 en 2010-2011) du Jura bernois et du Canton du Jura.

L'UP de Delémont a organisé **286 cours** (272 en 2010-2011) et enregistre **3'039 participant-e-s** (3'215 en 2010-2011). L'UP de Porrentruy **196 cours** (208 en 2010-2011) et **1'672 participant-e-s** (2'137 en 2010-2011). L'UP du district de Moutier **68 cours** (86 en 2010-2011) et **578 participant-e-s** (843 en 2010-2011). L'UP d'Erguël et Tramelan **74 cours** (57 en 2010-2011) et **660 participant-e-s** (543 en 2010-2011). L'UP des Franches-Montagnes **61 cours** (72 en 2010-2011) et **590 participant-e-s** (725 en 2010-2011). L'UP de La Neuveville et du Plateau de Diesse **21 cours** (19 en 2010-2011) et **152 participant-e-s** (165 en 2010-2011).

Sur le plan global, l'UP jurassienne, en considérant les activités des sections et du Secrétariat central, enregistre, en 2012, 944 cours (929 en 2010-2011/2011) et 8'517 participant-e-s (9'305 en 2010-2011/2011). Les activités sont fréquentées en majorité par des femmes, soit 73% (73% en 2010-2011/2011). Les hommes représentent 21% (19% en 2010-2011/2011) et les enfants 6% (8% en 2010-2011/2011) des publics de l'UP.

La plupart des sections enregistrent durant l'année 2012 une baisse de la fréquentation et du nombre de cours. Excepté Erguël-Tramelan qui enregistre une hausse de la participation de 21%. La section de Delémont enregistre une hausse du nombre de cours et une légère baisse de la participation.

Cette année encore, le nombre de participant-e-s par cours est en légère baisse, (9,47 participant-e-s/cours, 10,68 en 2010-2011). Cette tendance peut être expliquée par le choix, auquel chaque section doit faire face régulièrement, de lancer ou non un cours auquel un nombre restreint de personnes sont inscrites. Pour

<sup>1</sup>Dès 2012, les résultats des sections de l'UPJ sont présentés sur l'année civile, comme pour les comptes et les activités du Secrétariat central.

plus de détails, les lecteur-trice-s pourront se référer aux rapports d'activités de chaque président-e de section.

Chaque année, les sections proposent des cours nouveaux qui sont organisés suite à des demandes de notre public. Si vous avez des souhaits et des idées, n'hésitez pas à prendre contact avec nous. Encore un grand merci à toutes celles et tous ceux qui nous font confiance en permettant à l'UP jurassienne de poursuivre et développer ses activités de formation continue.

### **...et le Bibliobus**

Quant au Bibliobus, les lecteurs et lectrices se référeront au rapport de son directeur pour découvrir le travail magnifique et nécessaire accompli par son équipe.

## **Commission des langues**

*Cécile Laroche, conseillère pédagogique*

### **Objectifs d'apprentissage**

Le travail d'élaboration du tableau récapitulatif des objectifs de formation par module et par langue s'est poursuivi tout au long de l'année 2012. Les membres de la Commission, en collaboration avec les enseignant-e-s, ont ainsi élaboré un tableau complet allant d'un niveau débutant jusqu'à un niveau B1 (en adéquation avec le Cadre Européen Commun de Référence pour les langues).

Pour poursuivre et compléter ce travail en 2013, des exemples communicatifs seront ajoutés aux autres éléments déjà en place (nombre d'heures par module ; nombre de leçons ; objectifs opérationnels et généraux ; points thématiques et grammaticaux à aborder ; situation de chaque module par rapport au CECR...). Cela permettra aux participant-e-s de connaître avec précision ce qu'ils travailleront dans les différents modules proposés.

De même, pour que les participant-e-s puissent faire un bilan de leurs apprentissages en fin de module, des fiches reprenant les objectifs principaux de chaque module sont en cours de création.

Les participant-e-s auront la possibilité de repérer les objectifs qu'ils pensent avoir atteints au cours du semestre et auront également une vision des objectifs qu'ils pourront travailler dans le module suivant.

### **Journées de formation continue**

Au cours de l'année 2012, 80% des enseignant-e-s ont participé à des journées de formation continue (entre 1 et 3 formations par enseignant-e) en vue d'élargir leurs compétences.

Certaines formations sont en lien avec le perfectionnement de compétences propre à chaque langue, comme la participation à un séminaire de russe ou d'espagnol, d'autres sont basées sur le développement des compétences pédagogiques avec entre autres thèmes : analyser sa pratique professionnelle ; des participants actifs ; la fonction de l'image...

Quelques enseignant-e-s ont suivi des formations pour devenir expert d'examen.

En 2013, la Commission des langues de l'UPJ proposera deux journées de formation continue autour des thèmes de la définition des objectifs et de l'évaluation.

### **Accueil des enseignant-e-s**

Au cours de l'année 2012, 5 nouveaux enseignant-e-s sont venus compléter l'équipe pédagogique. Ils ont participé aux journées d'accueil et de formation. Lors de ces journées, les enseignant-e-s se familiarisent avec la structure de l'UPJ, les principes pédagogiques en œuvre, le Cadre Européen Commun de Référence pour les langues et le matériel pédagogique à leur disposition pour chaque langue.

Certains d'entre eux sont également invités à assister à des cours donnés par des enseignant-e-s expérimentés avant de commencer leur activité. De plus, un suivi de leurs premiers cours est organisé avec un échange sur leurs grilles de préparation ou des suggestions sur la méthodologie à adopter pour transmettre le savoir.

## Commission culture et voyages

---

**D'Italie en Ecosse, sur la route de Compostelle, un détour dans les Cévennes... en passant par la Lorraine...**

*Pierre-Alain Inderwildj, président*

109 participant-e-s ont profités de notre offre 2012.

Notre programme a rencontré un beau succès et tous les voyages programmés se sont bien déroulés.

Deux visites en Suisse : à la découverte du surréalisme à Paris retrouvé lors d'une exposition étincelante à **La Fondation Beyeler de Bâle-Riehen** ; une visite au **Musée Rietberg à Zurich** avec ses prestigieuses collections consacrées aux arts d'Afrique, d'Asie, d'Amérique et d'Océanie avec un accent particulier sur la remarquable collection himalayenne Aschmann.

**La faune et la flore de la garrigue et des contreforts des Cévennes**, au travers d'excursions botaniques dans des paysages de rêves avec une faune et une flore exceptionnelle.

**Florence au cœur de la renaissance**, vivre Florence au temps des Médicis dans leurs lieux de pouvoir, le Palazzo Vecchio avec la splendeur de ses fresques, les lieux collectionneurs, le Plazzo Pitti et les endroits privés et tragique comme la villa Poggio à Caiano ainsi que les endroits de création artistique et artisanale. Une approche plus intime et plus secrète de cette splendide ville.

**A la rencontre de l'eau, de l'orge et de la tourbe dans les îles écossaises**, un voyage pour les amoureux d'une nature sauvage et amateurs de single malt. Des paysages sauvages à couper le souffle à la découverte des îles de l'ouest écossais, Skye, Mull, Islay, Jura et Arran. Châteaux,

oiseaux marins, jardins, phoques, cerfs, faisans mais aussi dégustations de whisky, fragrances de malt et embruns jalonnent cette semaine très appréciée des participants.

**Metz-Nancy, un long week-end en Lorraine.** 3000 ans d'histoire ont forgé un caractère profond à la ville de Metz dont le patrimoine exceptionnel est remarquablement préservé. Nancy et sa superbe place Stanislas, joyau de l'ensemble architectural du XVIIIe siècle inscrit au Patrimoine Mondial de l'Humanité. Visite de musée et dégustation de mets locaux dans une superbe brasserie Art nouveau pour couronner ce séjour.

**Sur les chemins de Compostelle**, après la traversée de la France nous avons abordé le « camino frances », le début du trajet espagnol du pèlerinage vers Compostelle. Des hauts lieux de culture chrétienne de Roncevaux à Burgos, la Navarre et le Rioja, des paysages et des villes admirables ont jalonnés cette nouvelle étape.

Notre commission culture et voyages a mis en œuvre ce programme alléchant, riche et varié et apprécié des participants et j'adresse ici un grand merci à toutes celles et ceux qui ont contribué à son succès.

*«Le voyage est un retour vers  
l'essentiel.»  
(Proverbe tibétain)*

## Activités du Bibliobus

---

*Julie Greub, directrice*

En 2012, le Bibliobus a su maintenir son développement et a poursuivi ses nombreuses activités.

Du point de vue des collections, on relèvera les chiffres suivants :

**Nouvelles acquisitions :**

+ 4'541 nouveaux documents

**Désherbage :**

- 3'102 titres retirés des collections

**Total des collections au 31.12.2012 :**

82'815 documents

Une baisse sensible du prix du livre a été constatée par rapport aux années précédentes. Ceci a permis, avec un budget d'acquisition identique, d'acquérir 300 documents de plus qu'en 2011.

Durant les 2'235h45 de stationnement annuel, les bibliothécaires chauffeurs ont prêté plus de 1'000 documents par jour, à savoir :

**Prêts en 2012 :**

223'772 documents prêtés

**Lecteurs :**

5'572 lecteurs actifs

**Prêts par lecteur :**

40.16 documents en 2012

**Nouvelles inscriptions en 2012:**

651 abonné-e-s

L'équipe du service aux usagers a traité 16'761 demandes de réservation, dont 6'522 ont été effectuées par le biais du site Internet.

Le changement de version du logiciel de gestion Netbiblio, au printemps 2012, a permis une optimisation de nombreuses procédures.

Soucieux de continuer à faire connaître ses services, le Bibliobus s'est rendu à la Fête du village de Malleray, fin août. A cette occasion, un véhicule a pu stationner dans le village et de nombreux

nouveaux abonnés ont découvert le service. On relèvera aussi la journée « portes-ouvertes » du 30 septembre. Dans un cadre convivial et décontracté, le Bibliobus a fêté ses 35 ans et le 5 millionième emprunt. Un concours de photos, ayant pour thème le Bibliobus, avait été organisé à cette occasion.

L'année 2012 a aussi été l'année du départ du directeur et fondateur du service, M. Jean-Claude Guerdat. Ce dernier s'est consacré à développer la lecture publique dans le Jura et le Jura bernois et a permis, par son engagement sans faille, l'actuel rayonnement du Bibliobus bien au-delà de notre région. Son départ a d'ailleurs fait l'objet de plusieurs articles et interviews. Pour le remplacer dès le 1.1.2013, Mme Julie Greub, de Tavannes, a été nommée par le Comité directeur de l'UP. Mme Greub a travaillé pendant 12 ans à la Bibliothèque de la Ville de Bienne, où elle occupait la fonction de vice-directrice.

Nous tenons à remercier ici sincèrement M. Jean-Claude Guerdat pour son immense engagement et pour sa persévérance à défendre le service du Bibliobus et, au final, l'idée que la lecture et la culture soient accessibles au plus grand nombre dans notre région. Nos remerciements vont également aux institutions et aux personnes qui ont permis de soutenir notre action durant toutes ces années. Enfin, nous ne saurions oublier toutes les collaboratrices et collaborateurs, ainsi que les aides bénévoles, qui par leur engagement permettent le fonctionnement du service au quotidien.

Pour plus de détails sur l'activité du Bibliobus en 2012, les lecteurs sont invités à consulter le rapport d'activité publié séparément.

## Commission pédagogique

---

La commission n'a pas eu d'activité cette année.

**Membres :** Jean-Claude Crevoisier, coordinateur, Anna Benjamin, Corinna Coral, Louis-Joseph Fleury, Roberto Segalla, Pierre-Olivier Vallat.



# Université populaire du district de Moutier

---

*Jean-Louis Jabas, président*

## Restons positifs !

### Une année en demi-teinte !

Le Comité de notre section a enregistré le départ de Mme Dominique Regli et l'arrivée de Mme Marie-Cécile Pellicano, responsables locales. Merci à chacune.

A l'instar de la saison 2010-2011, le 2e semestre 2011 a été marqué par une diminution des cours ouverts. L'année 2012 s'est inscrite dans la même veine, les résultats comptables le démontrent. Nous avons cherché les raisons de cette désaffection alors que chacun se plaît à relever l'utilité de notre institution et la variété de l'offre. Internet et son offre fabuleuse est sans doute un concurrent impitoyable que nos prédécesseurs n'ont pas connu. Le plaisir de rencontrer des gens pour partager un apprentissage commun devrait pourtant avoir encore un attrait ! C'est en tout cas ce qui a été le moteur de la création de notre section il y a 55 ans.

Les premières années de notre section, 5 à 10 cours étaient offerts pour l'ensemble du district chaque année. On est passé à plus de 100 ces dernières années. La variété de l'offre n'est plus à démontrer. Quelques titres de cours pour aiguïser votre appétit. La cuisine justement, du Liban à la Thaïlande sans oublier l'Inde et la France, avec bien sûr en complément ceux sur les vins qui intéressent aussi bien les hommes que les dames. Après cela, un peu de danse Country ou de salon ou de sport, toujours d'actualité : aqua gym, marche nordique, gym en tout genre, etc. La visite de la coutellerie Wenger a été appréciée. Les cours de peinture acrylique ont été organisés alors que l'on ressent un net désintérêt dans ce secteur des activités créatrices.

Ceci n'est qu'un extrait des cours proposés et organisés dans 8 localités

de notre district. Ceci n'a été possible qu'avec le concours des responsables locales Mmes Dominique Regli, Martine Burkhalter, Silvie Eichenberger, Marie-Cécile Pellicano et Colette Hurter, ainsi que de notre administratrice Mme Nicole Yerly. Qu'elles soient encore sincèrement remerciées pour leur disponibilité et leur savoir faire.

Le Comité de la section s'est approché de la Commune de Moutier pour obtenir la mise à disposition permanente d'une salle dans l'immeuble de la bibliothèque. Celle-ci a été entièrement équipée par nos soins et nous rend de multiples services. Un grand merci aux autorités prévôtoises.

J'aimerais encore remercier très chaleureusement les autorités, les bénévoles, les formateurs, les donateurs, les sponsors, sans oublier les membres du Comité de notre section, pour leur contribution à la bonne marche de notre institution. Un merci tout particulier aussi à la presse locale et régionale qui relaie fidèlement notre offre de formation

### Membres du comité

Présidence	Jean-Louis Jabas
Vice-présidence	Hélène Sommer
Administratrice	Nicole Yerly
Caissière	Nicole Yerly
Membres	Danièle Dubacher Silvia Rubin Ingrid Tolotti

### Responsables locales

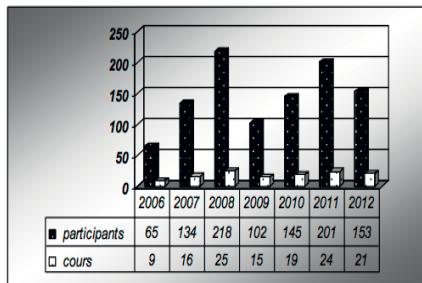
Sorvillier	Martine Burkhalter
Malleray-Bévilard	Colette Hurter
Cornet	Silvie Eichenberger Marie-Cécile Pellicano

# Université populaire de La Neuveville et du Plateau de Diesse

*Didier Pujol, président et Christophe Schälchli, administrateur*

**Avec 21 cours et 152 participants, notre section fait le yoyo autour de notre valeur moyenne de 20 cours.**

Comme annoncé l'année passée, mes activités professionnelles m'ont souvent tenu éloigné des besoins de la section. Après 7 années d'activité, ce n'est pas sans regret que je me vois contraint de quitter définitivement la présidence de la section. Pour la dernière fois, je remercie tout le comité, et en particulier Christophe Schälchli, pour l'élaboration du programme toujours riche et plein de nouveautés. Je ne saurai conclure sans remercier aussi les intervenants et les participants qui, par leurs présences, donnent tout son sens à notre engagement. Je laisse à notre administrateur des cours, Christophe, le soin de faire le rapport sur l'activité des cours 2012 et les perspectives 2013.



## Rétrospective 2012

En ce qui concerne le nombre de cours proposés et la participation, l'année 2012 était dans la moyenne. Si nous avons pu constater avec satisfaction un engouement certain pour les cours de cuisine et de yoga, nous avons eu, en revanche, un peu plus de mal à réunir assez de participants pour mettre sur pied d'autres cours. Il conviendra notamment de faire une réflexion sur le contenu des cours d'informatique.

En 2012, 21 cours ont pu être montés, soit une bonne moitié des 40 cours proposés. Là aussi, nous sommes dans la moyenne des années précédentes.

En ce qui concerne la seconde partie de la saison 2012 - 2013, elle est sur les rails et se déroule comme prévu.

## Perspectives 2013

Quant au programme 2013 à 2014, il est en cours d'élaboration. D'un côté, nous allons representer la plupart des cours n'ayant pas pu être montés faute de participants. De l'autre, nous allons tenter de proposer quelques nouveautés, les enseignants potentiels ne se bousculent toutefois pas (encore) au portillon. Entre autres, nous espérons proposer un cours sur la technique du béton ciré, très en vogue actuellement, et un autre sur le l'art fractique.

## Nos sponsors et soutiens :

Pour nous soutenir dans nos actions, nous avons pu compter sur nos fidèles soutiens que nous remercions chaleureusement : La **Municipalité de la Neuveville** pour son soutien financier et logistique, la **Banque Cantonale Bernoise** pour l'impression de notre programme, le **Courrier de la Neuveville** pour nos communiqués, le **Collège du District & l'École primaire** pour la mise à disposition des salles de cours et **l'École Supérieure de Commerce** pour les salles et le matériel informatique.

## Comité 2013

Président(e)	En recherche
Administrateur	Christophe Schälchli
Animatrice	Catherine Chapuis
Caissière	Mireille Bourquin
Secrétaire	Monique Badet
Accesneur	Betty Feigenwinter

## Réviseurs des comptes

Max-Olivier Nicolet et Raymond Haeberli



# Université populaire d'Erguël et Tramelan

---

Valérie Parret, présidente

## Visibilité et différence : deux notions indispensables au succès!

### L'année 2012 a tenu ses promesses, les résultats sont plus que satisfaisants

Que l'on considère la saison 2011-2012 ou l'année civile 2012, notre section continue de progresser avec une septantaine de cours ouverts sur 12 mois, cours suivis par environ 600 participant-e-s. Ces chiffres sont plutôt **réjouissants**, même si, comme le prévoyait notre budget, nos comptes annuels sont finalement légèrement déficitaires.

Durant l'année écoulée et afin d'obtenir une bonne participation à nos cours et activités diverses, notre section a voulu faire un effort sensible pour être plus visible dans notre région d'Erguël et Tramelan. Nous avons été présents aussi bien dans la presse écrite que sur certains sites internet et même aux moments clés de la saison sur les ondes d'une radio régionale. Nous avons aussi offert la possibilité aux personnes intéressées de s'inscrire à notre newsletter, qui rappelle chaque mois les cours du mois suivant. Enfin et toujours dans cette recherche de visibilité, nous avons modernisé notre brochure afin de la rendre plus colorée et plus agréable à lire. Nous voulons continuer cet effort l'année prochaine et trouver encore d'autres moyens d'attirer le regard de participant-e-s potentiels.

La deuxième notion indispensable au succès est la **différence**: notre offre se veut riche et variée, elle doit aussi être originale par rapport à nos concurrents. Nous devons offrir ce que les autres n'offrent pas ou le faire autrement. Notre proximité est un atout majeur, mais insuffisant à lui seul.

La formation continue professionnelle que nous offrons étant limitée à l'informatique principalement, nous axons une grande partie de nos cours sur les activités de loisirs ou les sujets en rapport avec le bien-être et la santé. Que cela soit en

théorie ou en pratique, ces domaines connaissent chaque année un grand succès et 2012 n'a pas été l'exception. Malgré nos efforts, les cours plus informatifs ou culturels ne semblent pas toucher un grand public et nous ne pouvons que le regretter. Comme chaque année, certains cours proposés n'ont pu être ouverts à cause du petit nombre de personnes intéressées.

Notre section vit grâce à son comité dynamique. Il est composé d'une petite dizaine d'animatrices de village qui tiennent compte des ressources régionales et de leurs contacts personnels pour mettre sur pied des cours originaux et de qualité, qui répondent aux attentes des habitants de leur région. Elles le font avec enthousiasme et patience, et je les en remercie sincèrement. Il est vrai qu'afin de maintenir une offre toujours aussi riche, nous souhaiterions trouver des animatrices supplémentaires, mais nous sommes forcés de constater qu'elles sont devenues rares. Nous ne pourrions fonctionner sans la collaboration des membres de l'association, des intervenant-e-s, des communes et des paroisses pour la mise à disposition des salles, de nos sponsors, du secrétariat central, des coprésidents et des membres du Comité directeur de l'UP jurassienne, que je remercie ici chaleureusement.

Notre comité est formé de : Mmes Valérie Parret (présidente), Anita Rindlisbacher (caissière), Jocelyne Langel (secrétaire), Ghislaine Buehler, Anne-Martine Langel-Cantoni, Marguerite Tschan, Martine Hauser, Brigitte Peiry et Hélène Vuilleumier. Nous bénéficions encore de l'aide de Jacqueline Chaignat, Mathieu Chaignat, Monique De Mattheis.

# Université populaire de Porrentruy

---

*Ariane Flückiger, présidente*

Au cours de la saison 2012-2013, nous avons renoué avec la sérénité. En septembre, nous avons dû faire face à l'impossibilité d'utiliser certains locaux, ce qui a perturbé l'organisation de certains cours. Par la suite nous avons pu proposer de nouveaux cours de longue durée grâce à l'utilisation de salles louées à l'année.

Pour l'année 2012, 196 cours ont été donnés. Malgré ce succès, les finances ne laissent pas de nous préoccuper. Cette situation implique de réajuster le montant de nos prestations et de nos coûts.

Les objectifs de l'Université populaire sont un moyen d'acquérir des connaissances à des conditions avantageuses. Dans la population, les cours favorisent la création de réseaux et participent à la cohésion sociale.

Aujourd'hui, nous sommes dans une période charnière. Il est nécessaire d'identifier les mutations qui concernent notre champ d'action : les changements démographiques, l'altération de la communication traditionnelle concurrencée par le numérique par exemple.

Actuellement une importante réflexion a lieu dans le cadre d'une commission de l'Université populaire jurassienne.

## **Le comité**

Ariane Fluckiger présidente,  
Marcel Bailly vice-président, Hanneke  
Aalbers administratrice, Sylvie Girardin  
caissière, Elisabeth Dosch, Rosalie Beuret,  
Claude-Alain Dubois, Blaise Lovis.

# Université populaire de Delémont et environs

---

Jean Hoffmeyer, président

## Se cultiver, un plaisir et un droit pour toutes et tous

La section de Delémont continue sur sa lancée et rencontre un vif succès, aussi bien dans les villages, grâce à des animatrices locales motivées, que dans la capitale, où le travail de son administratrice compétente et toujours enthousiaste fait merveille.

Ainsi, ce ne sont pas moins de 286 cours qui ont été organisés en 2012 dans l'ensemble du district, pour 24'575 heures/personnes. On remarque une nette disproportion entre les participants masculins et féminins : 2236 femmes pour 511 hommes et 292 enfants.

L'année 2012 a vu également des changements dans la distribution des programmes. Pour la première fois, le programme 2012-2013 a été distribué en tous ménages dans l'ensemble des localités du district.

Une collaboration fructueuse s'est instaurée entre la section de Delémont et le Service de la coopération transfrontalière du canton du Jura. Des liens ont été établis avec le département du Haut Rhin, plus particulièrement avec la Nef des Sciences de Mulhouse pour la mise sur pied de « Cafés des sciences », tels qu'ils sont déjà pratiqués depuis plusieurs années près de Mulhouse. Les deux premières soirées, avec pour thèmes « le cerveau et l'alimentation » et « la cuisine moléculaire » ont eu un vif succès. Au mois d'octobre, dans le cadre de l'exposition « Le Village des Sciences », la Section a été reçue par la municipalité de Colmar et la Nef des Sciences du Haut Rhin.

Quelques cours exceptionnels du 2e semestre 2011 : Pose de voix – Visite d'Alcosuisse et sa collection d'alambics – Femmes de lettres, de l'an mil à aujourd'hui – Généalogie ou comment rechercher ses ancêtres – Visite de Fribourg, une ville de pierre et d'eau – 24 h de la formation :

découverte des champignons – L'arrivée du train à Delémont et la lecture labiale.

En 2012 : créativité et cours d'informatique ont rencontré un très grand succès – La peinture abstraite (3x) – Dessin artistique et dessin technique – Fabrication de meubles en carton 3x à Develier et Glovelier – Histoire de l'art – Les iPhones, c'est facile – Découverte Apple iPad et Atelier de Photoshop à Courrendlin – Internet – Initiation à l'informatique – Excel – Créer un site internet avec Joomla à Delémont – Prendre un bon départ avec son ordinateur portable à Saulcy – Mac, c'est facile à Vicques – Brassage de la bière (5x) à Courrendlin – Connaissance des 3 piliers (2x) – Initiation à l'iridologie à Montsevelier.

Une fois encore, je tiens à remercier toutes les collaboratrices et les collaborateurs de la section - animatrices locales, administratrice et caissière, membres du comité, enseignant-e-s, sans qui rien ne serait possible.

### Le comité en 2012

Jean Hoffmeyer, président ; Marie-Cécile Seuret, administratrice ; Chantal Rennwald, caissière ; Joseph Boinay, Isabelle Chapuis, David Cuenin (remplacé en cours de route par Sandrine Lüthi), Laurent Gogniat, Lucine Jobin, Michelle Lachat.

### Les animatrices locales

Monique Schaffter, Bassecourt ; Aline Stélin, Boécourt ; Agnès Torti, Bourrignon ; Geneviève Fridez, Châtillon ; Ariane Lachat Haefliger, Corban ; Françoise Marquis, Courchapoix ; Caroline Chavanne, Courfaivre ; Chantal Rennwald, Courrendlin ; Nicole Van Schilt, Courroux ; Sylvie Imhof, Courtételle ; Madeleine Chappuis, Develier ; Magali Gogniat, Glovelier ; Marlyse Kottelat, Mervelier ; Fabienne Lometti, Montsevelier ; Isabel Odiet, Pleigne ; Chloé Hungerbuehler, Rebeuvelier ; Marie-Andrée Willemin, Saulcy ; Anne Crétin, Soulce ; Martine Schmassmann, Vicques.

# Université populaire des Franches-Montagnes

---

*Myriam Simon, présidente*

## Traces

L'écriture et la neige sont au rendez-vous au moment du traditionnel bilan annuel de notre section. Flocons doux, silencieux, ouate. Dès le blanc installé, renards, lièvres et blaireaux s'aventureront à pas timides et inquiets, laissant leurs longues traces zigzaguer, se croiser, s'embrasser. Trace, trail, piste.... L'image surgit d'elle-même : nos cours posés, proposés, diffusés, sollicités et fréquentés laisseront inmanquablement des traces, des pistes pour un meilleur savoir-faire, un meilleur savoir-être.

C'est le but avoué des 88 cours, conférences et animations proposés en cette année 2012 aux Franches-Montagnes. Des titres accrocheurs : « Customisez vos anciennes boules de Noël », « Ne jetez plus vos vieux jeans » « La forêt des mythes et des légendes », « Marie dans le Coran », mais d'autres aussi, répondant à un besoin plus basique : « Risotto et polenta », « Balade à cheval » ou « Informatique seniors ». Les cours réservés aux soins et aux talents culinaires occupent une large place, tandis que ceux réservés à l'informatique s'essoufflent un peu, la souris étant devenue petit à petit un outil indispensable à chacun. Les conférences d'automne, toujours très prisées et organisées en collaboration avec les paroisses, proposent des thèmes récurrents, autour de la vie après la vie : Mort imminente, Au-delà, Exit, Salut, Pardon, etc.

Traces... inmanquablement, puisque plus de 500 personnes se sont croisées durant la saison, dans les huit localités organisant des activités. La décentralisation reste une de nos préoccupations majeures. Elle est importante dans une région comme la nôtre, dépourvue de centre urbain. Les animatrices de villages se renouvellent régulièrement, laissant la place à d'autres forces et idées créatrices. Je les remercie chaleureusement de leur dynamisme et enthousiasme à toute épreuve.

Lors de la dernière assemblée générale, le 8 mars 2012, nous avons remercié Marina Jeanbourquin qui quitte le comité après dix années de collaboration à Montfaucon. Elle sera remplacée par Mathilde Campana Frésard. Adrienne Vuilleumier quitte elle aussi ses fonctions d'animatrice aux Breuleux.

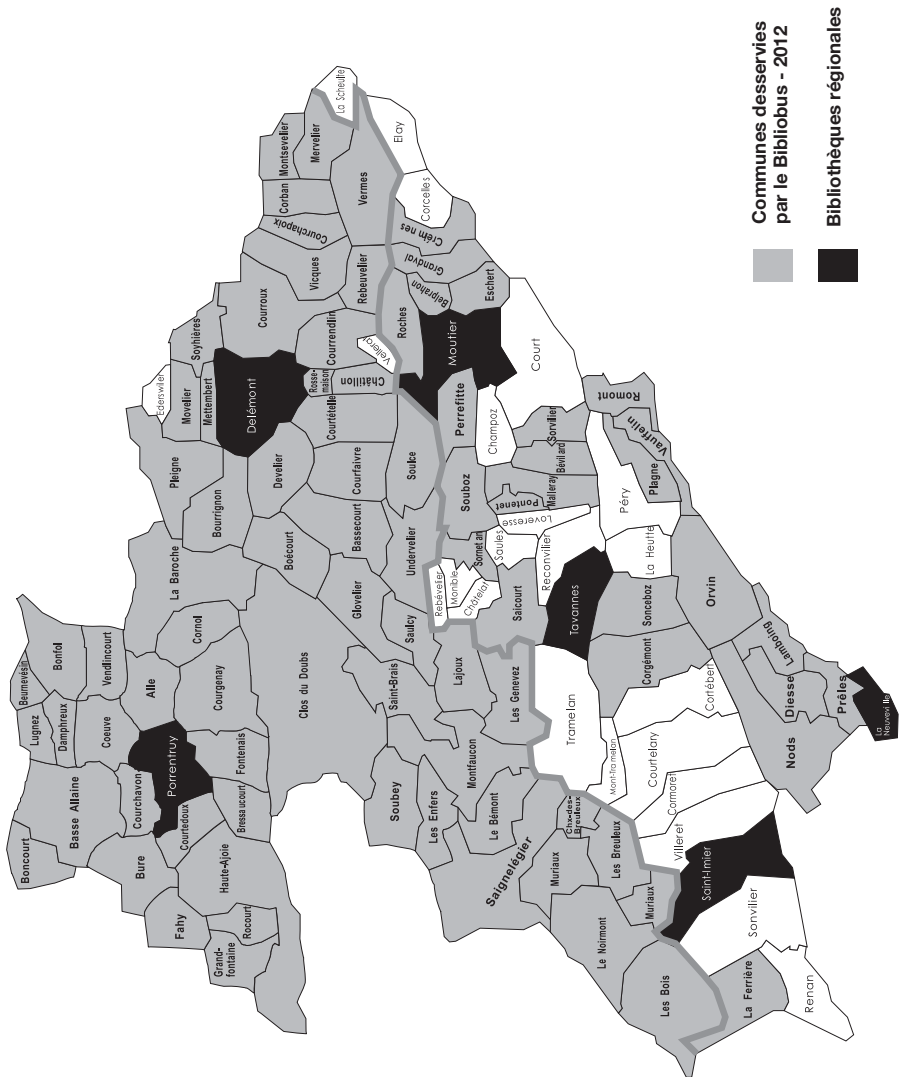
Confrontée à d'importants changements professionnels, notre administratrice Huguette Boillat se voit contrainte d'abandonner son mandat, aussitôt après la fin de la saison. Au mois de juin, le comité réuni prendra congé d'Huguette et la remerciera pour son excellent travail, sa disponibilité et ses compétences, mis au service de la section pendant quatre années.

Fort heureusement, Marie-Claire Gogniat, des Genevez, a accepté de relever le défi et a endossé la tâche d'administratrice dès le printemps 2012 : la transition a pu se faire en douceur et pour le plus grand bien de la section. Au comité et animatrice locale depuis six ans, Marie-Claire s'est sentie tout de suite à l'aise dans ses nouvelles fonctions. Je la remercie infiniment d'avoir pris la relève rapidement et avec grande compétence. Au mois d'avril 2012, la section des Franches-Montagnes a eu le plaisir d'accueillir le Conseil de l'UP aux Cerlatez.

### **Le comité 2012**

Myriam Simon, présidente, Saignelégier ; Marie-Claire Gogniat, administratrice et animatrice locale aux Genevez ; Arlette Affolter, Lajoux ; Mathilde Campana Frésard, Montfaucon ; Rachel Cattin, Le Noirmont ; Myriam Hulmann, Saignelégier ; Sandra Perret-Gentil, Les Bois ; Céline Queloz, Saint-Brais.

# Communes desservies par le Bibliobus - 2012





## Tableau diachronique de 1960 à 2012

	60-61	70-71	75-76	80-81	85-86	90-91	95-96	00-01 et 2001	04-05 et 2005	05-06 et 2006	06-07 et 2007	07-08 et 2008	08-09 et 2009	09-10 et 2010	10-11 et 2011	2012
Localités	26	57	60	73	73	78	80	87	71	68	66	67	68	71	66	63
Cours	56	149	237	411	467	697	789	868	906	818	801	852	867	904	929	944
Heures de cours			4 459	7 680	10 662	14 580	13 201	11 639	9 562	8 707	8 100	8 614	10 256	11 125	11 514	12 045
Durée moyenne des cours en heures				19	19	23	16	13	11	11	10	10	12	12	12	13
Participant-e-s	2 325	3 747	4 250	6 422	5 996	8 286	8 541	9 726	9 545	8 542	8 162	8 935	8 631	8 762	9 305	8 517
Participant-e-s par cours	41	25	18	15,6	12,8	12	10,8	11	10,5	10,4	10	10,5	10	9,7	10	9
Heures/personnes	1 141		75 943	111 296	145 026	182 344	144 290	130 067	93 808	87 014	78 362	84 065	94 919	99 307	103 013	105 719

## Récapitulation des cours pour la période juillet – septembre 2011 des sections

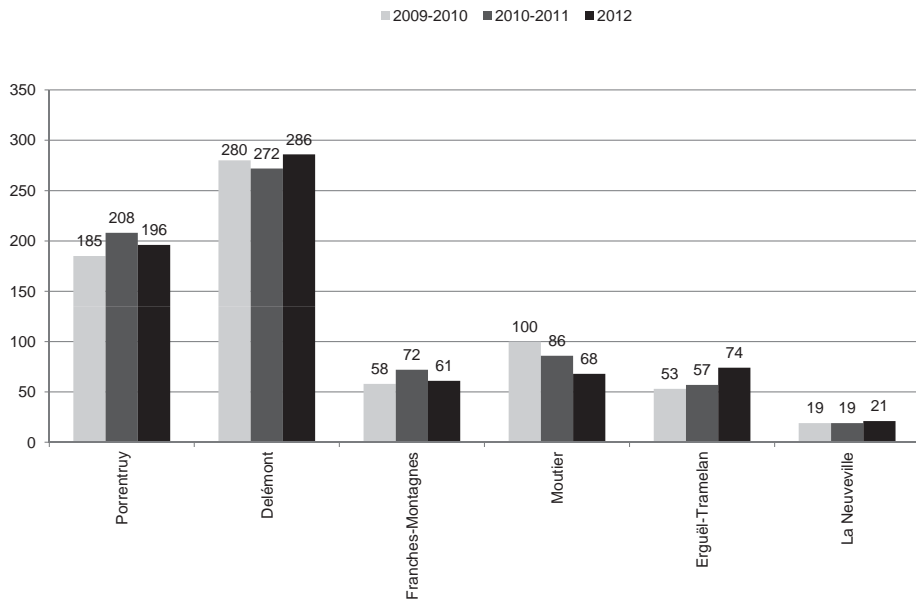
	Nombre de cours	Localités touchées	Nombre d'animateurs / trice	Nombre d'heures	Participants	Participants	Participants	Enfants	Participants et participant	Heures-personnes
UP de la Neuveville et du Plateau fin 2011	14	1	7	88	32	75	0	0	107	625,00
%	4%	2%	3,27%	3%	6,08%	2,72%	0,00%	0,00%	2,98%	2,42%
UP d'Épailly et Tramezin fin 2011	31	10	17	305,5	42	234	14	14	290	4 033,00
%	9%	17%	7,84%	1,2%	7,88%	8,48%	4,59%	8,08%	8,08%	15,61%
UP du district de Wouler fin 2011	44	5	30	324,55	57	352	11	11	420	2 916,45
%	13%	8%	14,02%	12%	10,84%	12,77%	3,61%	11,77%	11,77%	10,89%
UP des Franches-Montagnes fin 2011	31	8	23	152,5	36	191	10	10	237	1 213,00
%	9%	14%	10,75%	6%	6,84%	6,93%	3,28%	6,61%	6,61%	4,69%
UP de Delémont fin 2011	145	18	85	1 242,75	268	1 047	166	166	1 480	12 105,25
%	41%	31%	39,72%	47%	50,95%	37,99%	54,10%	41,26%	41,26%	46,85%
UP de Porrentruy fin 2011	85	17	52	507,25	91	857	105	105	1 053	5 044,25
%	24%	29%	24,30%	19%	17,30%	31,10%	34,43%	29,36%	29,36%	19,52%
<b>Total</b>	<b>350</b>	<b>59</b>	<b>214</b>	<b>2 621,55</b>	<b>526</b>	<b>2 756</b>	<b>305</b>	<b>305</b>	<b>3 587</b>	<b>25 936,95</b>
					15%	77%	9%			9%

A partir de l'année 2012, les statistiques des cours des sections sont tenues sur l'année civile. Ci-dessus, sont indiquées les informations concernant la période courte de transition de juillet à décembre 2011.

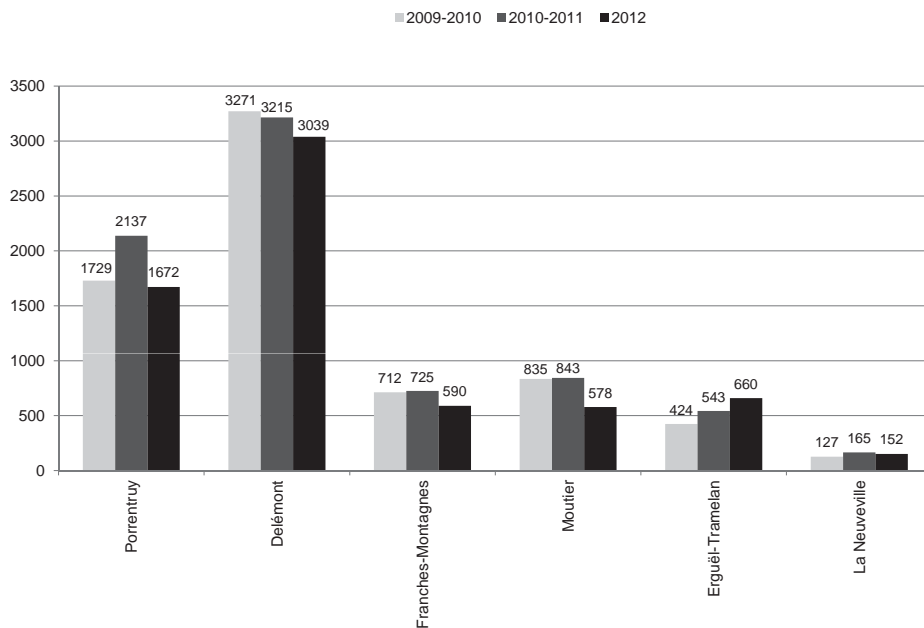




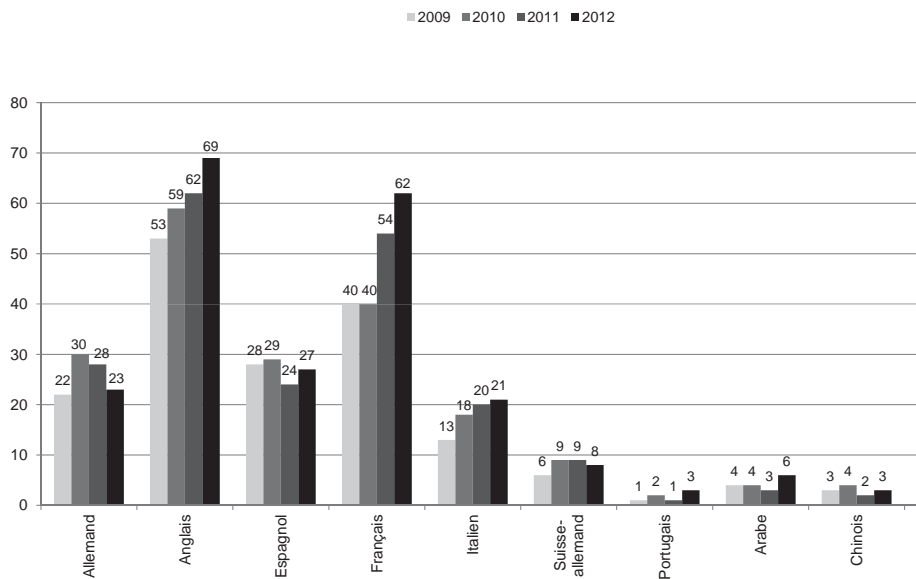
## Evolution du nombre de cours dans les sections entre 2009 et 2012



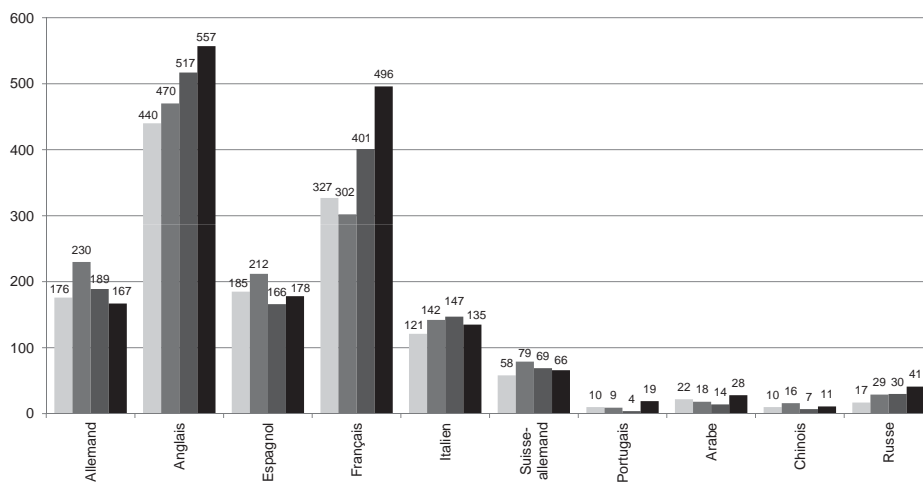
## Evolution du nombre de participant-e-s dans les sections entre 2009 et 2012



## Evolution du nombre de cours de langues de 2009 à 2012



## Evolution du nombre de participant-e-s aux cours de langues de 2009 à 2012



## Bilans au 31.12.2011 et au 31.12.2012 du Secrétariat central

	<b>2012</b>	<b>2011</b>
<b>Liquidités</b>	<b>299'128.98</b>	<b>237'255.03</b>
Caisse	11.78	527.08
Banque compte courant	184'590.84	128'734.01
Banque compte d'épargne	91'657.97	91'559.25
Banque épargne Valiant	861.55	859.85
Poste compte courant	22'006.84	15'574.84
<b>Créances</b>	<b>119'761.91</b>	<b>190'812.68</b>
Débiteur Bibliobus	104'311.50	177'530.55
Débiteurs sections UP	8'881.00	-
Débiteurs divers	546.31	1'192.33
Débiteurs des cours de langues	6'023.10	12'089.80
<b>Actifs mobilisés</b>	<b>4'500.00</b>	<b>7'500.00</b>
Mobilier	4'500.00	7'500.00
<b>Transitoires</b>	<b>138'915.70</b>	<b>161'108.55</b>
Actifs transitoires	138'915.70	161'108.55
<b>Total des actifs :</b>	<b>562'306.59</b>	<b>596'676.26</b>
<b>Dettes à court terme</b>	<b>99'332.78</b>	<b>133'955.51</b>
Créanciers divers	-12'570.22	23'416.01
Créanciers sections UP	111'903.00	110'539.50
<b>Transitoires</b>	<b>76'271.75</b>	<b>82'487.90</b>
Passifs transitoires	33'266.95	6'345.35
Salaires à payer	43'004.80	76'142.55
<b>Provisions</b>	<b>22'000.00</b>	<b>22'000.00</b>
Provision pour engagements	22'000.00	22'000.00
<b>Capital propre</b>	<b>75'502.06</b>	<b>72'032.85</b>
Capital	75'502.06	72'032.85
<b>Fonds de réserve</b>	<b>289'200.00</b>	<b>286'200.00</b>
Réserve informatique	10'000.00	10'000.00
Réserve programmes langues	24'230.00	16'230.00
Réserve de développement	35'000.00	35'000.00
Réserve pour développement langues	4'970.00	14'970.00
Réserve pour culture et voyages	10'000.00	10'000.00
Fonds de réserve des collègues	20'000.00	20'000.00
Fonds de réserve du personnel	185'000.00	180'000.00
<b>Total des passifs :</b>	<b>562'306.59</b>	<b>596'676.26</b>
<u>Subventions redistribuées :</u>	<u>111'903.00</u>	<u>119'976.00</u>
<b>Canton de Berne</b>	<b>8'480.00</b>	<b>13'211.00</b>
Moutier :	4'254.85	8'046.00
La Neuveville :	2'176.70	2'937.00
Erguël	2'048.45	2'228.00
<b>Canton du Jura</b>	<b>103'423.00</b>	<b>106'765.00</b>
Delémont :	54'235.10	53'182.60
Porrentruy :	36'347.65	38'297.95
Franches-Montagnes :	12'840.25	15'284.45
<b>Résultat porté à Capital :</b>	<b>3'469.21</b>	<b>7'565.21</b>

# Comptes d'exploitation 2012 et budgets 2013 du Secrétariat central

	<b>Comptes 2012</b>	<b>Budgets 2013</b>	<b>Budgets 2012</b>
<b>Achats et prestations liées aux activités</b>	<b>fr. 121'577.59</b>	<b>fr. 117'800.00</b>	<b>fr. 175'000.00</b>
<i>Achats matériel examens</i>	<i>fr. 18'703.00</i>	<i>fr. 15'000.00</i>	<i>fr. 24'000.00</i>
<i>Prestations de tiers culture et voyages</i>	<i>fr. 102'874.59</i>	<i>fr. 102'800.00</i>	<i>fr. 151'000.00</i>
<b>Charges de personnel</b>	<b>fr. 726'453.27</b>	<b>fr. 779'907.00</b>	<b>fr. 666'168.00</b>
<i>Salaires administratifs</i>	<i>fr. 191'985.45</i>	<i>fr. 256'300.00</i>	<i>fr. 196'700.00</i>
<i>Salaires enseignants</i>	<i>fr. 412'133.25</i>	<i>fr. 394'417.00</i>	<i>fr. 345'218.00</i>
<i>Charges sociales</i>	<i>fr. 70'168.50</i>	<i>fr. 76'170.00</i>	<i>fr. 73'900.00</i>
<i>Autres frais de personnel</i>	<i>fr. 52'166.07</i>	<i>fr. 53'020.00</i>	<i>fr. 50'350.00</i>
<b>Autres charges d'exploitation</b>	<b>fr. 210'664.17</b>	<b>fr. 181'118.10</b>	<b>fr. 181'945.20</b>
<i>Charges des locaux</i>	<i>fr. 38'881.45</i>	<i>fr. 42'950.00</i>	<i>fr. 45'050.00</i>
<i>Mobilier et installations</i>	<i>fr. 8'212.75</i>	<i>fr. 3'500.00</i>	<i>fr. 3'500.00</i>
<i>Assurances-choses</i>	<i>fr. 2'785.00</i>	<i>fr. 2'800.00</i>	<i>fr. 2'800.00</i>
<i>Charges d'administration</i>	<i>fr. 64'373.56</i>	<i>fr. 68'868.10</i>	<i>fr. 63'665.20</i>
<i>Charges informatiques</i>	<i>fr. 9'892.95</i>	<i>fr. 10'000.00</i>	<i>fr. 6'900.00</i>
<i>Publicité, programmes et impressions</i>	<i>fr. 56'759.65</i>	<i>fr. 49'500.00</i>	<i>fr. 55'530.00</i>
<i>Charges financières</i>	<i>fr. 1'758.81</i>	<i>fr. 1'700.00</i>	<i>fr. 1'500.00</i>
<i>Alimentations de provisions</i>	<i>fr. 25'000.00</i>	<i>fr. -</i>	<i>fr. -</i>
<i>Amortissements</i>	<i>fr. 3'000.00</i>	<i>fr. 1'800.00</i>	<i>fr. 3'000.00</i>
<b>CA des ventes et subventions</b>	<b>fr. 1'015'170.35</b>	<b>fr. 1'017'770.00</b>	<b>fr. 989'400.00</b>
<i>Chiffre d'affaires Culture et voyages</i>	<i>fr. 145'247.00</i>	<i>fr. 145'300.00</i>	<i>fr. 200'000.00</i>
<i>Chiffre d'affaires Langues</i>	<i>fr. 680'577.35</i>	<i>fr. 673'970.00</i>	<i>fr. 598'400.00</i>
<i>Subventions reçues / à recevoir</i>	<i>fr. 301'249.00</i>	<i>fr. 198'500.00</i>	<i>fr. 191'000.00</i>
<i>Subventions redistribuées / à redistribuer</i>	<i>fr. -111'903.00</i>	<i>fr. -</i>	<i>fr. -</i>
<b>Autres produits</b>	<b>fr. 46'993.89</b>	<b>fr. 78'759.00</b>	<b>fr. 47'726.00</b>
<i>Don de la Loterie Romande</i>	<i>fr. 5'000.00</i>	<i>fr. -</i>	<i>fr. -</i>
<i>Recettes annonces publicitaires</i>	<i>fr. 1'500.00</i>	<i>fr. 1'500.00</i>	<i>fr. -</i>
<i>Répartition du coût de la gestion de l'association</i>	<i>fr. 17'967.78</i>	<i>fr. 33'978.00</i>	<i>fr. 26'226.00</i>
<i>Produits financiers</i>	<i>fr. 526.11</i>	<i>fr. -</i>	<i>fr. -</i>
<i>Dissolutions de provisions</i>	<i>fr. 22'000.00</i>	<i>fr. 43'281.00</i>	<i>fr. 21'500.00</i>
<b>Bénéfice</b>	<b>fr. 3'469.21</b>	<b>fr. 17'703.90</b>	<b>fr. 14'012.80</b>

# Résultats 2012 par centre d'activité – Secrétariat central

## Gestion de l'association

	Fr.
Charges de personnel	31'442
Autres charges d'exploitation	11'526
Coût	42'968
Don de la Loterie Romande	5'000
Subventions	20'000
Cotisations des activités du secrétariat	9'087
Cotisations des sections	8'881
Produits	42'968
<b>Résultat 2012 :</b>	<b>0</b>

## EduQua

	Fr.
Achats et prestations de tiers	0
Charges de personnel	6'690
Autres charges d'exploitation	46
Coût	6'736
Chiffre d'affaires	0
Subventions	0
Autres recettes	0
Produits	0
<b>Résultat 2012 :</b>	<b>-6'736</b>

## Langues - examens - naturalisation

	Fr.
Achats et prestations de tiers	18'703
Charges de personnel	607'619
Commission des langues	11'551
Coût administratif du secrétariat	61'690
Cotisations à la gestion de l'association	8'335
Autres charges d'exploitation	147'926
Coût	855'824
Chiffre d'affaires	680'577
Subventions	169'346
Dissolutions de provisions	22'000
Produits	871'923
<b>Résultat 2012 :</b>	<b>16'099</b>

## Culture et voyages

	Fr.
Achats et prestations de tiers	102'875
Charges de personnel	7'422
Commission culture et voyages	3'904
Coût administratif du secrétariat	3'247
Cotisations à la gestion de l'association	752
Autres charges d'exploitation	4'792
Coût	122'992
Chiffre d'affaires	145'247
Produits	145'247
<b>Résultat 2012 :</b>	<b>22'255</b>

## Développement

	Fr.
Achats et prestations de tiers	0
Charges de personnel	0
Autres charges d'exploitation	3'149
Coût	3'149
Dissolution de provision	0
Dons	0
Autres recettes	0
Produits	0
<b>Résultat 2012 :</b>	<b>-3'149</b>

## Récapitulatif :

	Fr.
Culture et voyages	22'255
Langues - examens - naturalisation	16'099
EduQua	-6'736
Développement	-3'149
Alimentation Fonds du personnel	-5'000
Alimentation Réserve Langues	-20'000
<b>Bénéfice 2012 :</b>	<b>3'469</b>

### Remarque:

Dissolution de CHF 10'000.-- de la réserve "Développement langues Jura bernois" créée en 2011 et destinée uniquement aux activités langues sur le territoire du Jura Bernois au profit de "Français intégration Jube".

Dissolution de CHF 12'000.-- de la réserve "Programme de langues" : en faveur de "Français intégration Jube" pour CHF 5'000.-- et en faveur des langues "Prospectus" pour CHF 7'000.--

#### Attributions durant l'exercice 2012:

CHF 20'000.-- pour les futurs programmes de langues

CHF 5'000.-- pour alimenter le Fonds de réserve du personnel. Cette réserve devrait atteindre à terme la somme de CHF 240'000.--

( Solde au 31 décembre : CHF 185'000.-- )

# Bibliobus – Comptes d'exploitation 2012 et budgets 2014

## Comptes d'exploitation :

	<u>Comptes 2012</u>		<u>Budgets 2012</u>		<u>Budgets 2014</u>	
	<i>Charges:</i>	<i>Produits:</i>	<i>Dépenses:</i>	<i>Recettes:</i>	<i>Dépenses:</i>	<i>Recettes:</i>
	fr.	fr.	fr.	fr.	fr.	fr.
Achat de documents	69'977.85		70'000.00		70'000.00	
Mobilier, Matériel	12'032.00		16'000.00		16'000.00	
Frais des véhicules	118'858.40		130'000.00		135'000.00	
Charges salariales	652'617.65		663'000.00		648'000.00	
Locaux	27'226.15		29'000.00		29'000.00	
Publications, publicité	4'590.30		4'500.00		4'500.00	
Administration	21'393.80		22'000.00		22'000.00	
Informatique	28'211.85		25'000.00		22'000.00	
Contributions des lecteurs		59'861.15		60'000.00		60'000.00
Subventions des communes		335'362.50		333'000.00		343'500.00
Subventions du canton de Berne		119'000.00		119'285.00		116'533.00
Subventions du canton du Jura		445'080.00		456'415.00		451'367.00
Solde pour amortissement	24'395.65		9'200.00		24'900.00	
	<b>959'303.65</b>	<b>959'303.65</b>	<b>968'700.00</b>	<b>968'700.00</b>	<b>971'400.00</b>	<b>971'400.00</b>

## Bilan au 31 décembre 2012

	<i>Actifs</i>	<i>Passifs</i>
	fr.	fr.
Caisse		
CC Crédit Suisse 0315-982867-01	1'581.95	
CC BCJ 16 555.050.8.46	69'503.00	
Club BCJ 42 5.550.509.54	189'743.05	
Débiteurs	121'202.20	
Actifs transitoires	516.45	
Stocks, mobilier, véhicules et informatique	80'080.00	
Secrétariat UP : charges sociales	4.00	
Créanciers		107'951.50
Provision Zurlauben		505.45
Provision machine à café		14'137.35
Fonds de réserve et amortissements		800.00
		339'236.35
	<b>462'630.65</b>	<b>462'630.65</b>

## Synthèse des charges et produits 2012 des sections de l'Université populaire jurassienne

### Pertes et Profits 2012

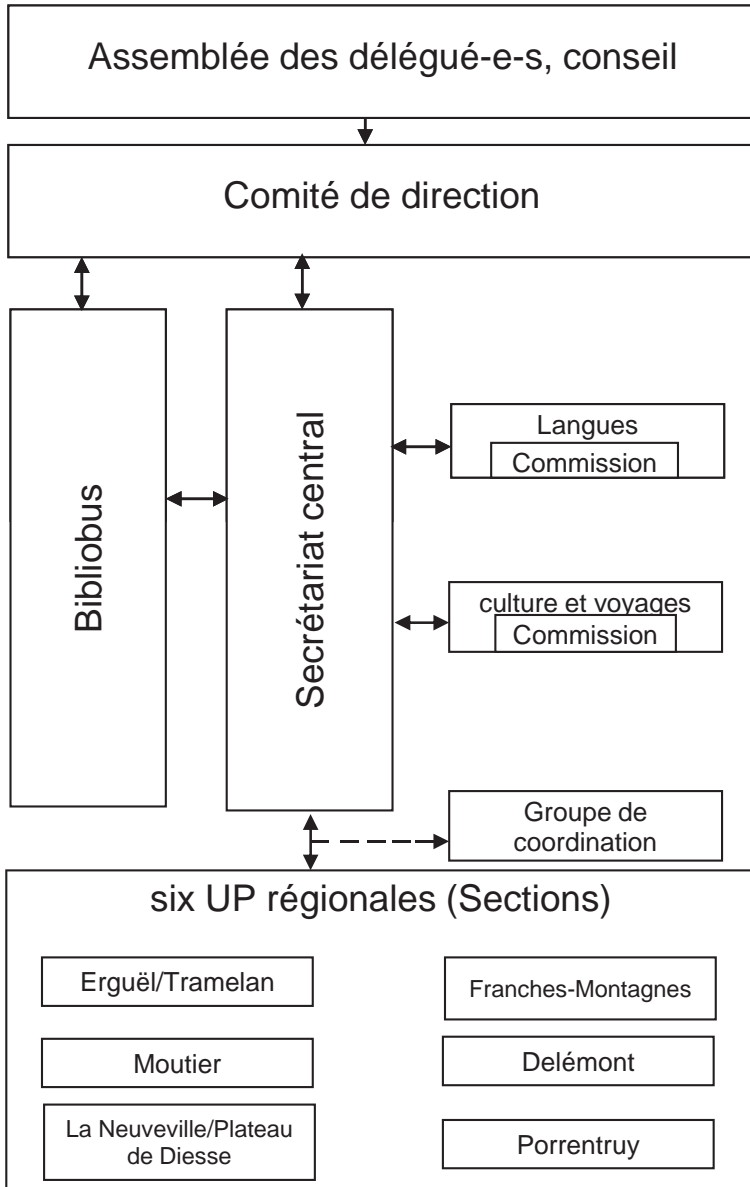
	Moutier	Erguël - Tramelan	La Neuveville	Delémont	Fr.-Montagnes	Porrentruy	Total
Recettes de cours	52'528.00	52'005.00	16'722.00	196'325.00	27'066.50	101'910.00	446'566.50
Recettes de cotisations	4'065.00	375.00	-	22'160.00	4'312.00	13'125.00	44'037.00
Subventions fédérales	-	-	-	720.00	-	-	720.00
Subventions cantonales	4'192.60	2'000.00	1'448.00	108'585.00	12'840.25	36'347.65	165'413.50
Subventions communales	-	-	4'000.00	4'600.00	1'355.00	-	9'955.00
Subventions diverses	5'366.00	9'300.00	-	-	-	9'480.00	24'146.00
Autres produits administratifs	3'132.30	3'098.20	240.85	703.90	1'074.55	2'889.50	111'393.30
Dissolution de provisions	11'755.30	-	-	8'280.00	-	-	20'035.30
Charges des cours	-9'511.85	-23'422.70	-3'808.20	-55'851.00	-7'927.60	-24'321.85	-124'843.20
Personnel administratif	-46'757.20	-10'826.00	-4'400.00	-76'557.00	-16'973.05	-78'178.50	-233'691.75
Personnel enseignant	-29'635.40	-29'391.70	-9'157.50	-120'281.00	-15'953.60	-56'873.50	-261'292.70
Autres frais administratifs	-13'743.55	-7'026.65	-1'414.20	-47'272.00	-3'088.60	-15'988.05	-88'533.05
Alimentation de provisions	-	-	-	-40'000.00	-	-	-40'000.00
<b>Bénéfice (+), Perte (-)</b>	<b>-18'608.80</b>	<b>-3'888.85</b>	<b>3'630.95</b>	<b>1'412.90</b>	<b>2'705.45</b>	<b>-11'609.75</b>	<b>-26'358.10</b>

### Bilan au 31.12.2012

	Moutier	Erguël - Tramelan	La Neuveville	Delémont	Fr.-Montagnes	Porrentruy	Total
Liquidités	66'559.12	163'585.95	33'044.26	25'801.45	61'663.10	120'577.86	471'231.74
Créances	160.35	368.20	-	-	-	412.50	941.05
Actifs transitoires	13'525.50	2'000.00	-	59'676.95	13'455.25	37'081.65	125'739.35
Actifs immobilisés	7'562.00	-	1.00	50'200.00	1.00	-	57'764.00
Créanciers	-	368.50	-	-	-	-474.35	-105.85
Dettes à court terme	-	-	-	-	-	-	-
Transitoires	-6'966.75	-1'014.00	-4'180.00	-21'682.40	-3'848.80	-5'881.80	-43'573.75
Fonds de réserve	-46'718.07	-44'894.20	-9'400.00	-58'920.00	-10'000.00	-146'857.30	-316'789.57
Capital	-34'122.15	-120'414.45	-19'465.26	-55'076.00	-61'270.55	-4'858.56	-296'206.97
<b>Bénéfice reporté (+)</b>	<b>0</b>	<b>0</b>	<b>0</b>	<b>0</b>	<b>0</b>	<b>0</b>	<b>0</b>

# Organigramme de l'Université populaire jurassienne

---





# LE COMITE DE DIRECTION POUR L'EXERCICE 2012

---

## **BUREAU**

**Coprésidente et présidente du Collège du canton du Jura** : Estelle Kamber, Bressaucourt.

**Coprésident et président du Collège du Jura bernois** : Jean-Pierre Aellen, Tavannes.

**Secrétaire générale** : Anna Benjamin, La Chaux-de-Fonds

**Trésorière** : Catherine Beuchat, Soulce

## **REPRÉSENTANT-E-S DES SECTIONS**

### **Delémont**

Jean Hoffmeyer, Delémont

### **Erguël et Tramelan**

Valérie Parret, St-Imier

### **Franches-Montagnes**

Myriam Simon, Saignelégier

### **La Neuveville**

Didier Pujol, La Neuveville

### **Moutier**

Jean-Louis Jabas, Crêmines

### **Porrentruy**

Ariane Flückiger, Porrentruy

## **AUTRES REPRESENTANT-E-S**

### **Bibliobus**

Jean-Claude Guerdat, Directeur

### **Président-e-s des commissions permanentes**

Poste vacant, Présidence de la Commission des langues,

Pierre-Alain Inderwildi, La Neuveville, président de la Commission culture et voyages

## **LES COMMISSIONS POUR L'EXERCICE 2012**

### **Commission des langues**

Présidence, poste vacant

Anna Benjamin, La Chaux-de-Fonds

Yvonne Bodard, Le Noirmont

Cécile Laroche, Moutier

Emmanuelle Pasqualetto, La Chaux-de-Fonds

Daniela Muggli-Maniglio, Delémont

Maria-Rosa Vahlé, Sonceboz

### **Commission culture et voyages**

Pierre-Alain Inderwildi, La Neuveville, président

Anna Benjamin, La Chaux-de-Fonds

Huguette Chapuis, Porrentruy

Fabienne Grossenbacher, La Neuveville

Jean-Marie Moeckli, Porrentruy

Annemarie Merkelbach, Corgémont

René Hostettler, Bienne

### **Commission pédagogique**

Jean-Claude Crevoisier, Delémont, coordinateur

Anna Benjamin, La Chaux-de-Fonds

Corinna Coral, Delémont

Louis-Joseph Fleury, Courchapoix

Roberto Segala, Courroux

Pierre-Olivier Vallat, Bévillard

## **GROUPE DE COORDINATION**

Hanneke Aalbers, UP Porrentruy

Anna Benjamin, La Chaux-de-Fonds

Jocelyne Langel Nyfeler, UP Erguël et Tramelan

Christophe Schälchli, UP La Neuveville - Diesse

Marie-Cécile Seuret, UP Delémont

Marie-Claire Gogniat, UP les Franches-Montagnes

Nicole Yerly, UP Moutier

## **VERIFICATEURS DES COMPTES**

Anne Menoud Beuret, Courfaivre

Fabrice Zartemi, Moutier

## **Secrétaire administrative du Secrétariat Central :**

Myriam Rebetez, Delémont

Elodie Roth, Moutier







Secrétariat central  
CP 1030  
2740 Moutier 1  
Tél. 032 492 29 29  
Fax 032 492 32 23  
info@upjurassienne.ch

Section de Delémont  
Rue de l'Hôpital 40  
CP 2327  
2800 Delémont  
Tél. 032 422 50 02  
delemont@upjurassienne.ch

Section des Franches-Montagnes  
Marie-Claire Gogniat  
Les Oeuches 1d  
2714 Les Genevez  
Tél. 032 484 90 72  
franchesmontagnes@upjurassienne.ch

Section de La Neuveville  
et du Plateau de Diesse  
2550 La Neuveville  
Tél. 032 751 50 81  
laneuveville@upjurassienne.ch

Bibliobus  
Rue de Chêtré 36  
2800 Delémont  
Tél. 032 421 40 10  
Fax 032 421 40 19  
bibliobus@bibliobus.ch

Section de Porrentruy  
Grand'Rue 5  
CP 1724  
2900 Porrentruy  
Tél. 032 466 61 67  
porrentruy@upjurassienne.ch

Section d'Erguël-Tramelan  
CP 265  
2610 Saint-Imier  
Tél. 079 896 29 95  
erguel@upjurassienne.ch

Section de Moutier  
CP 151  
2740 Moutier  
Tél. 032 493 35 50  
moutier@upjurassienne.ch